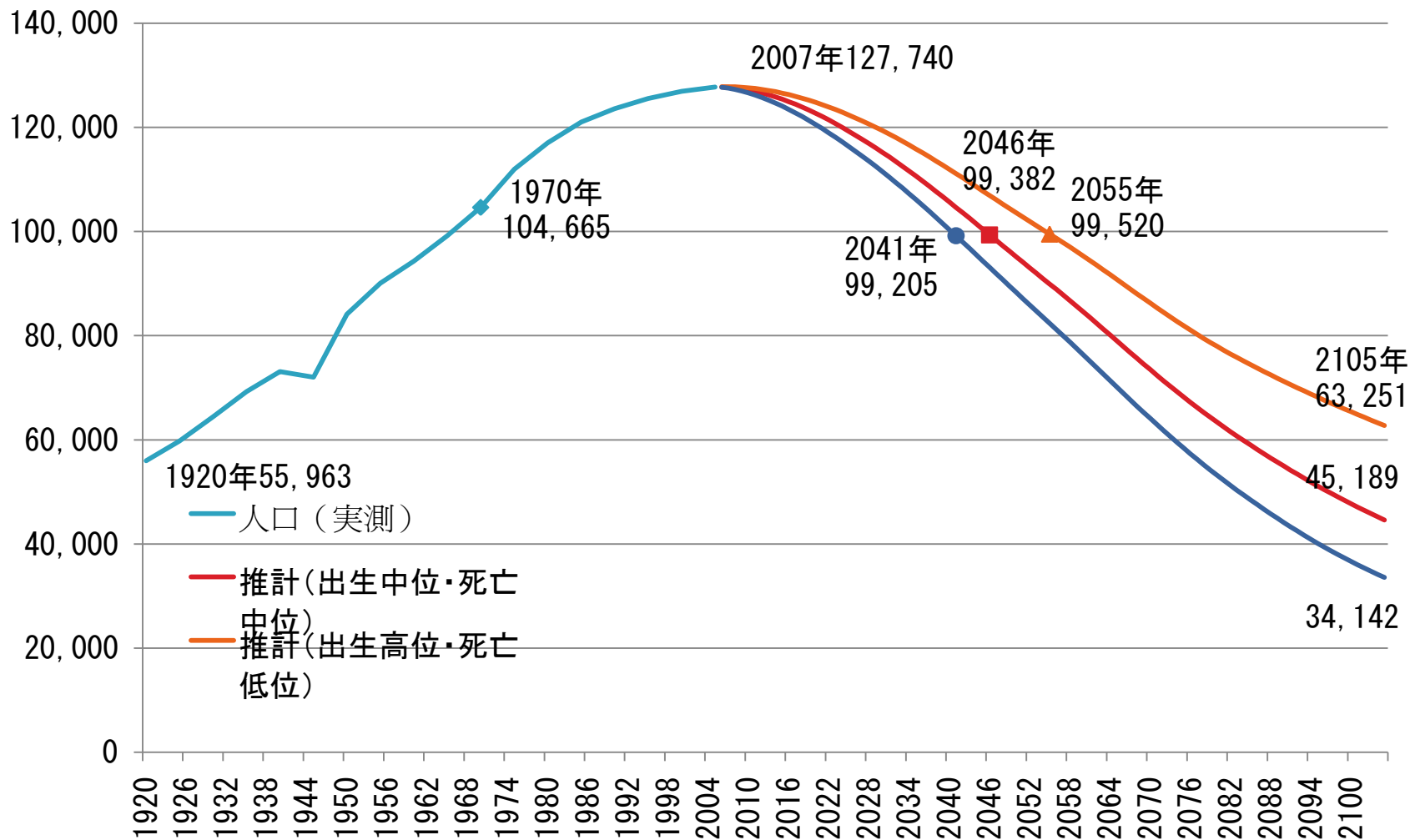


統計データ分析

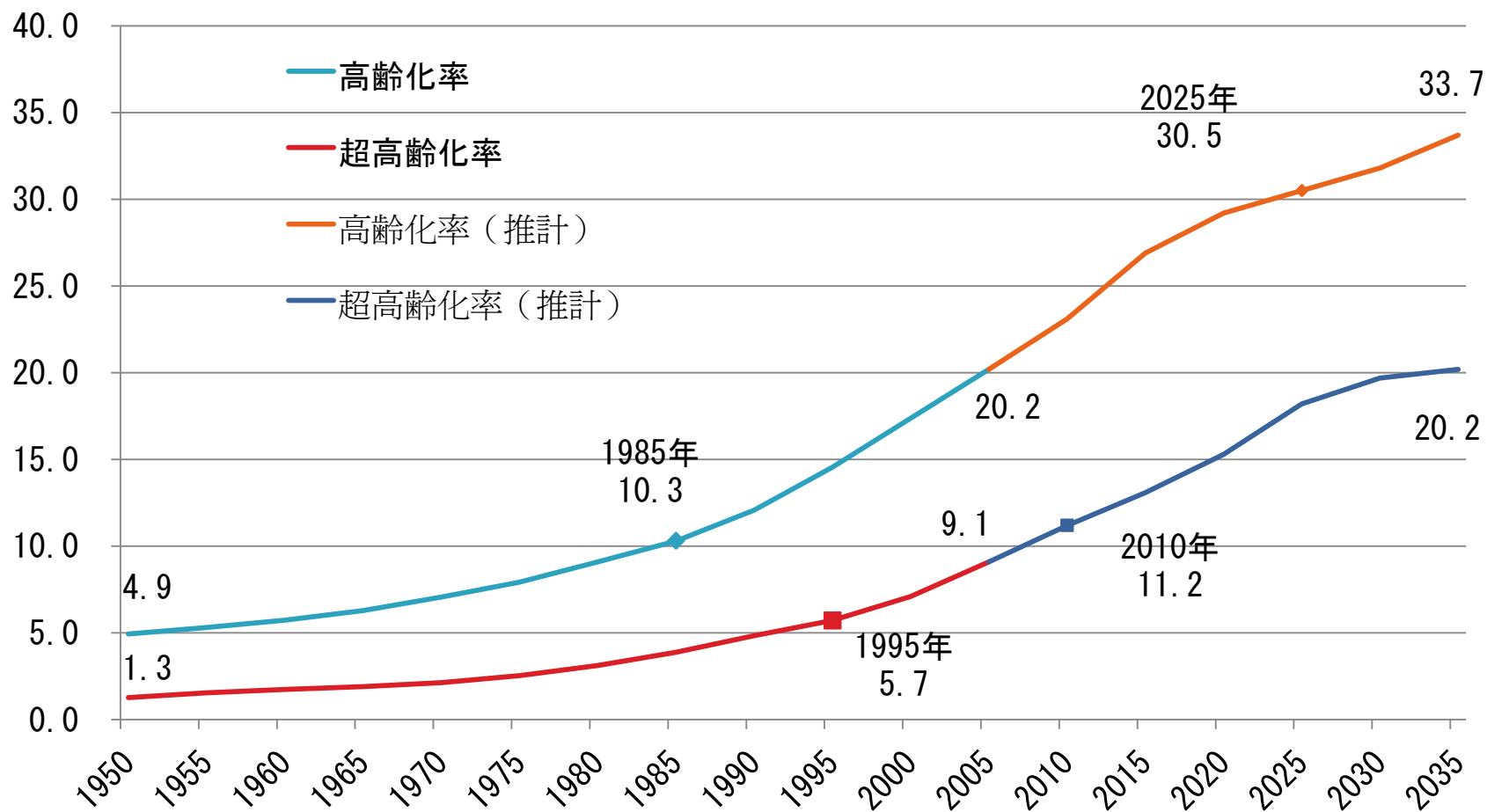
090427 (財)都市化研究公室 岩間真二

全国的な人口状況と推計値

人口動向

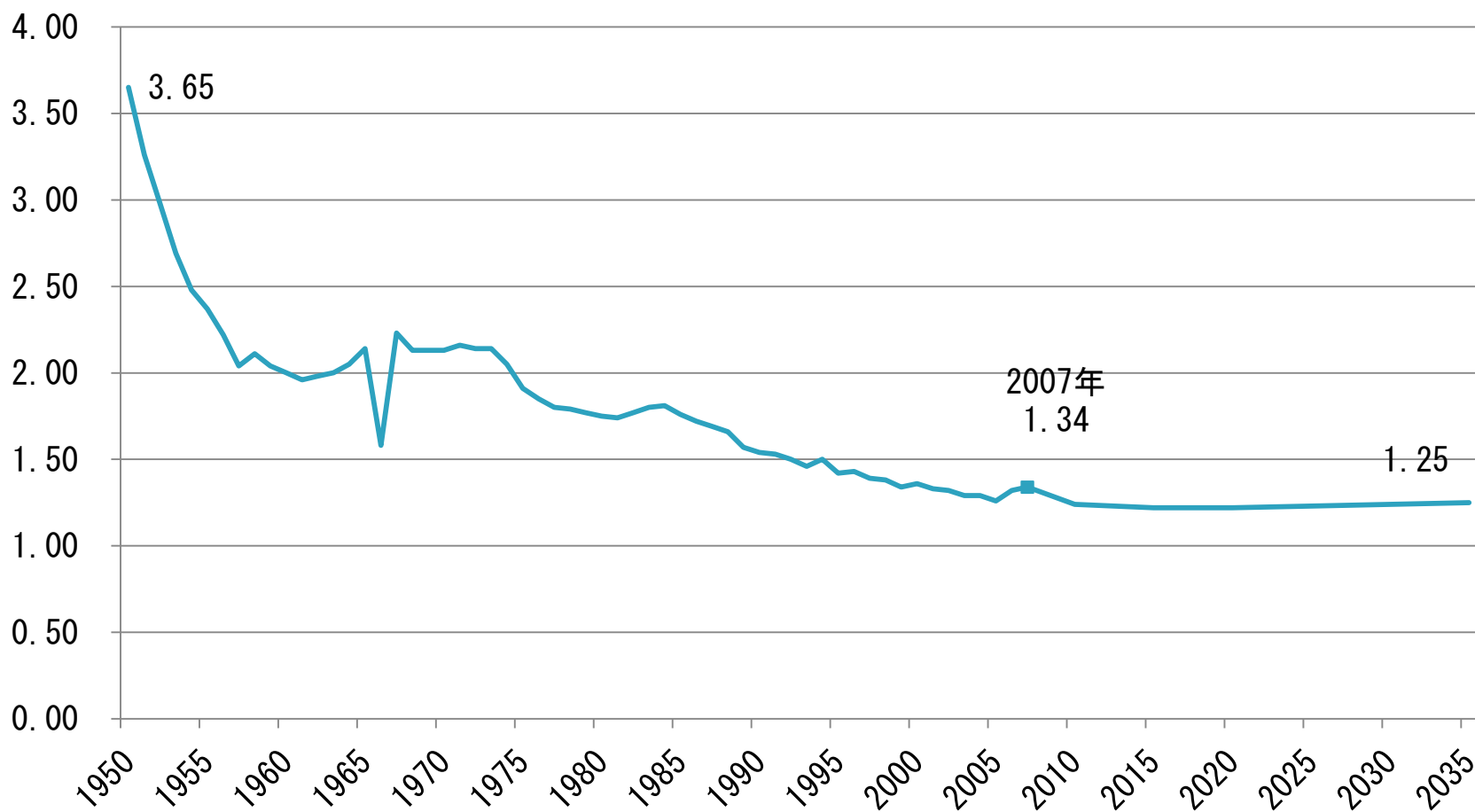


高齢化率推移

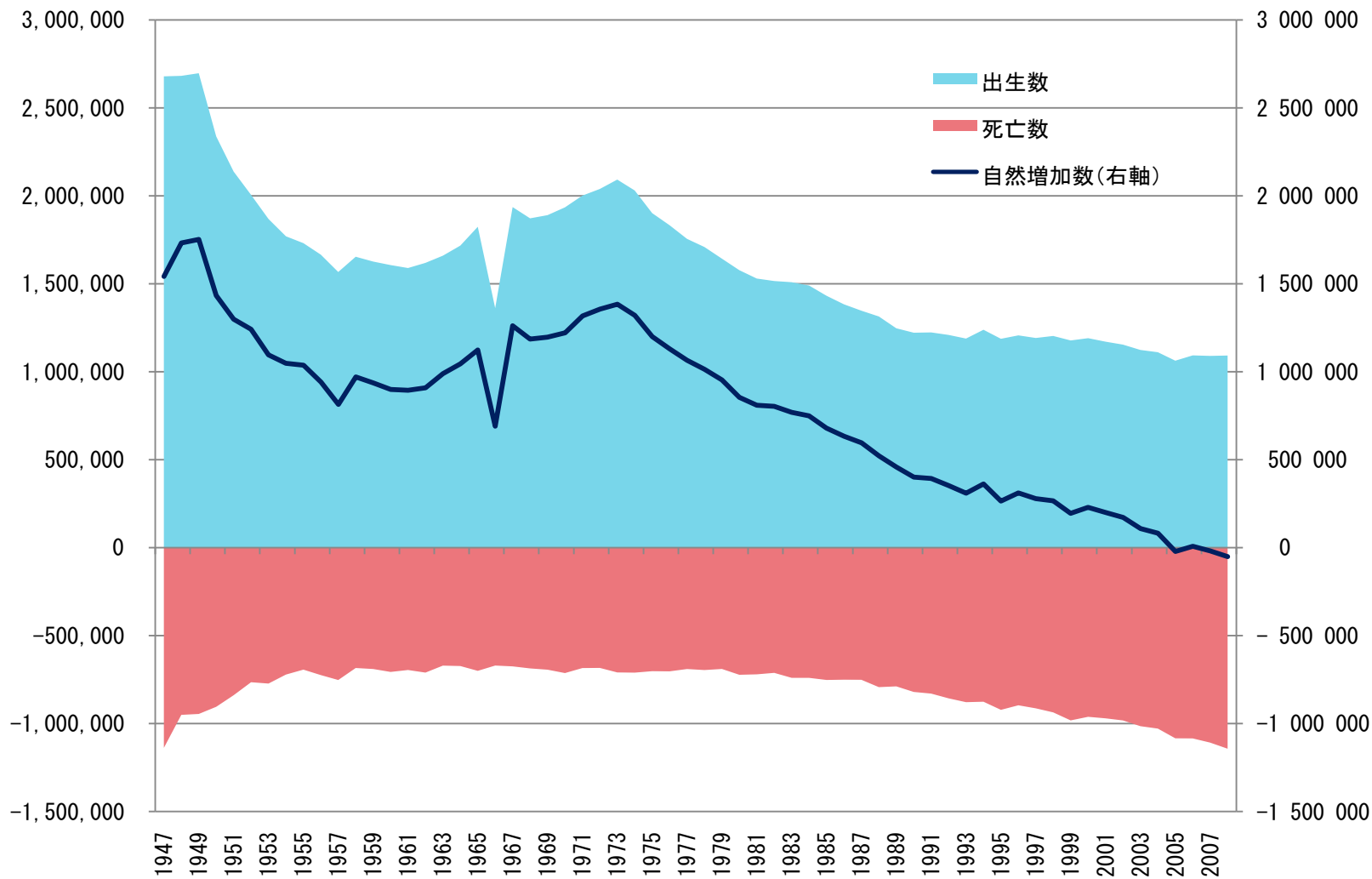


合計特殊出生率推移

合計特殊出生率(2007年以降は推計)

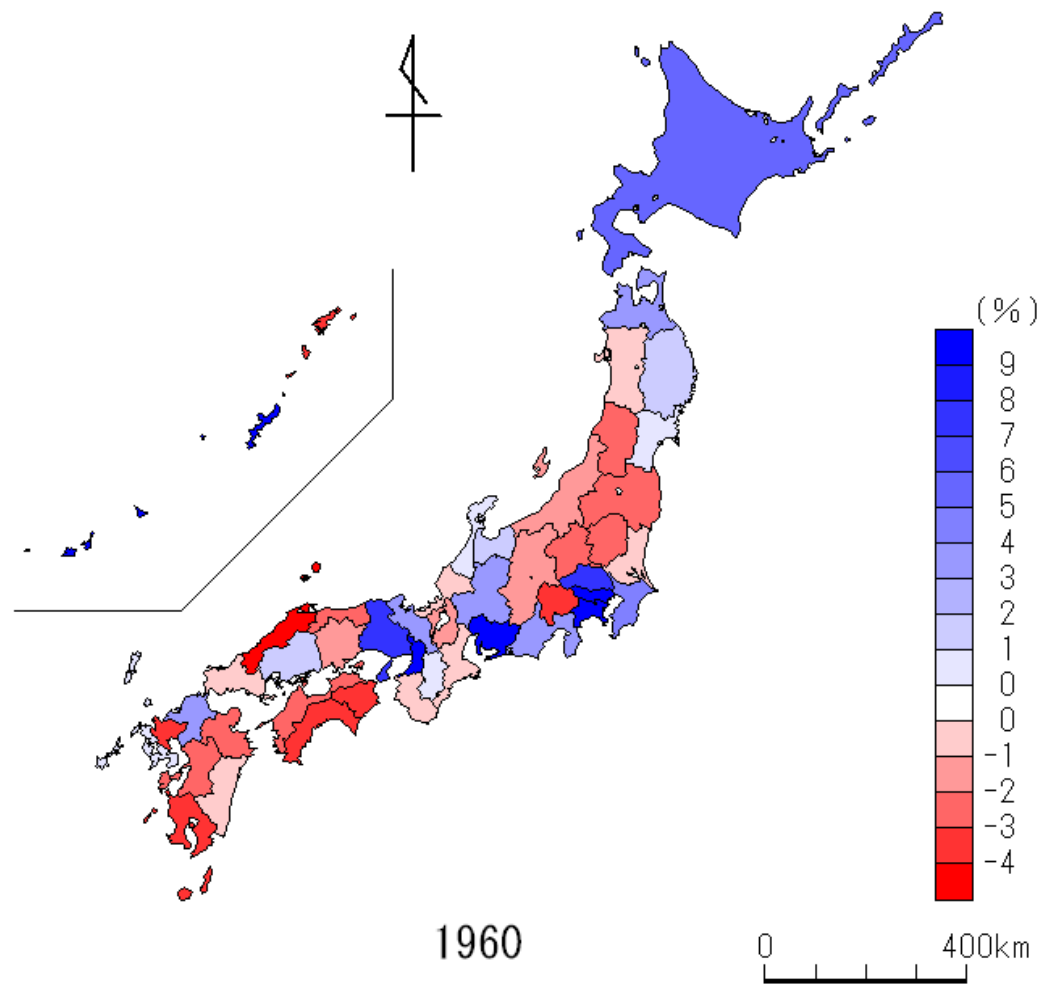


人口動態推移

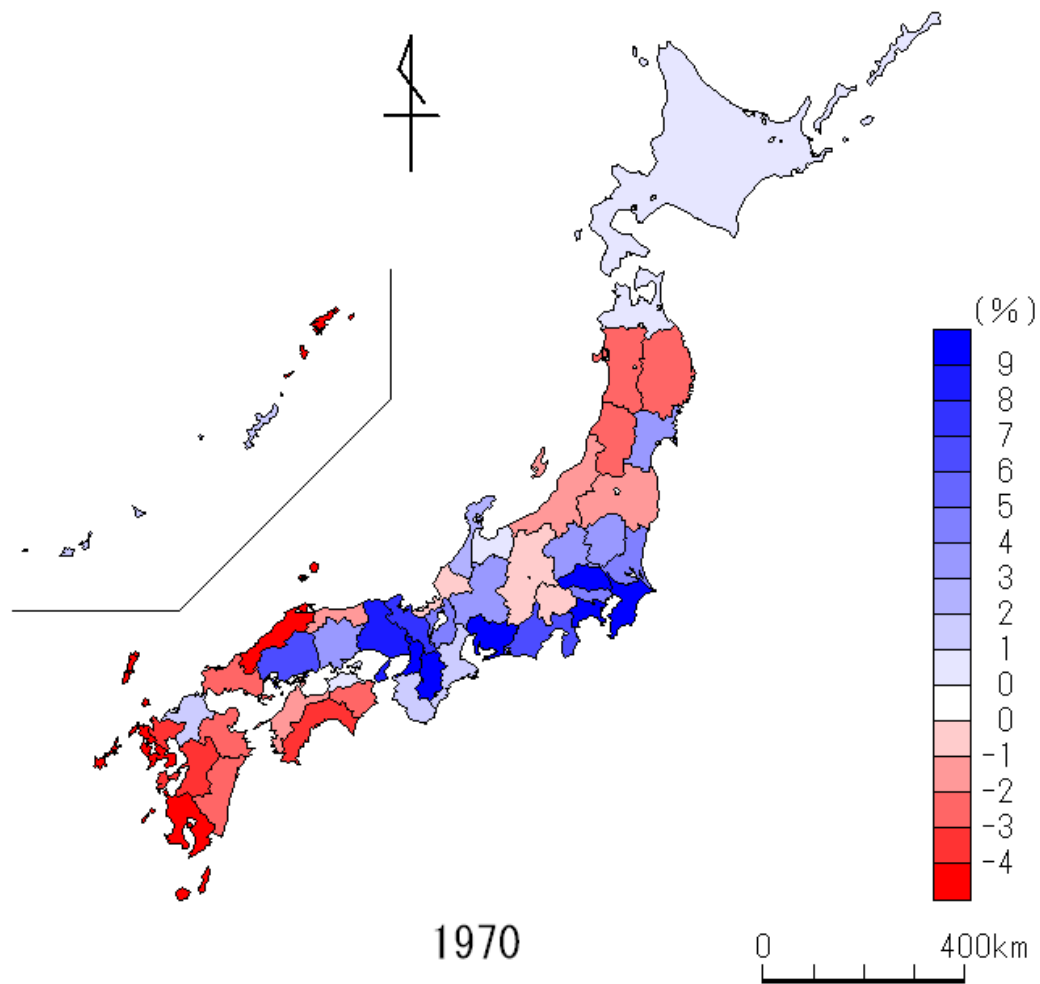


地域別人口状況

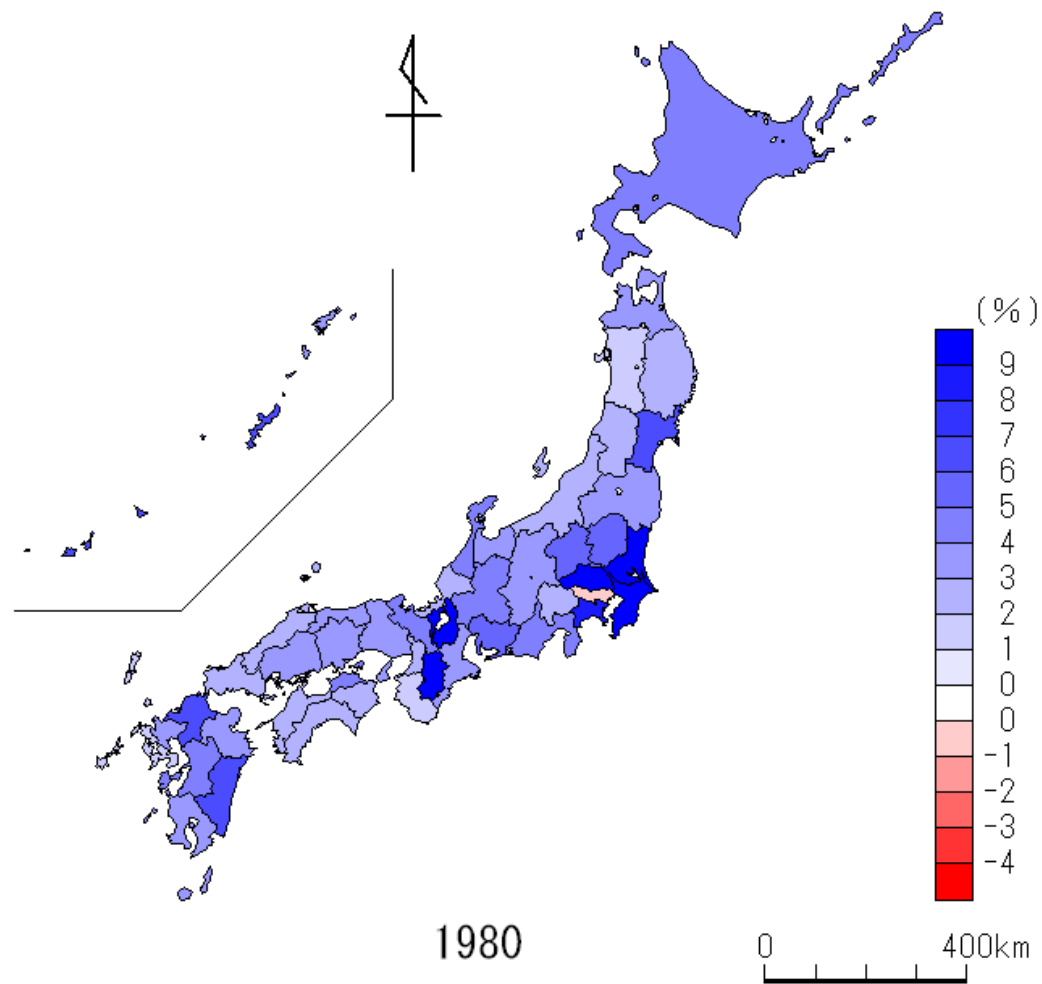
都道府県別人口増加率①



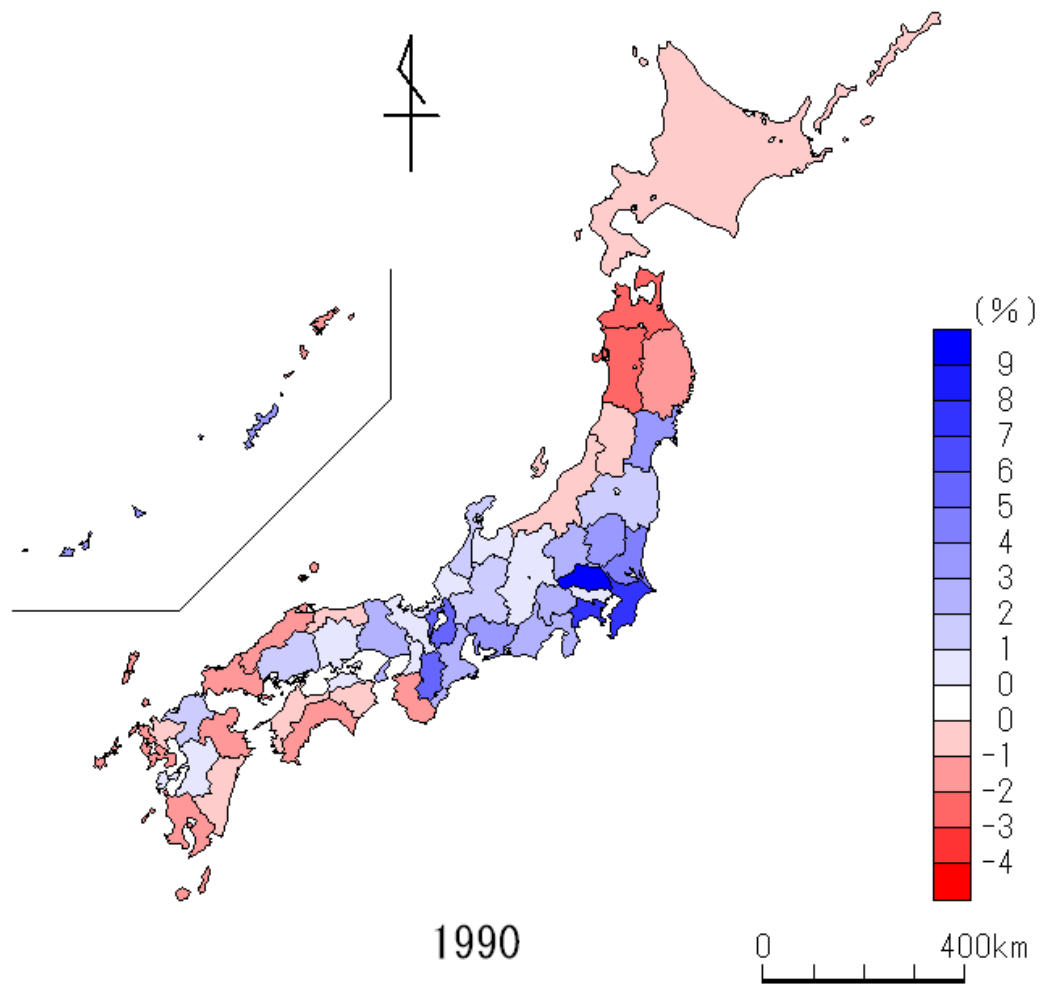
都道府県別人口増加率②



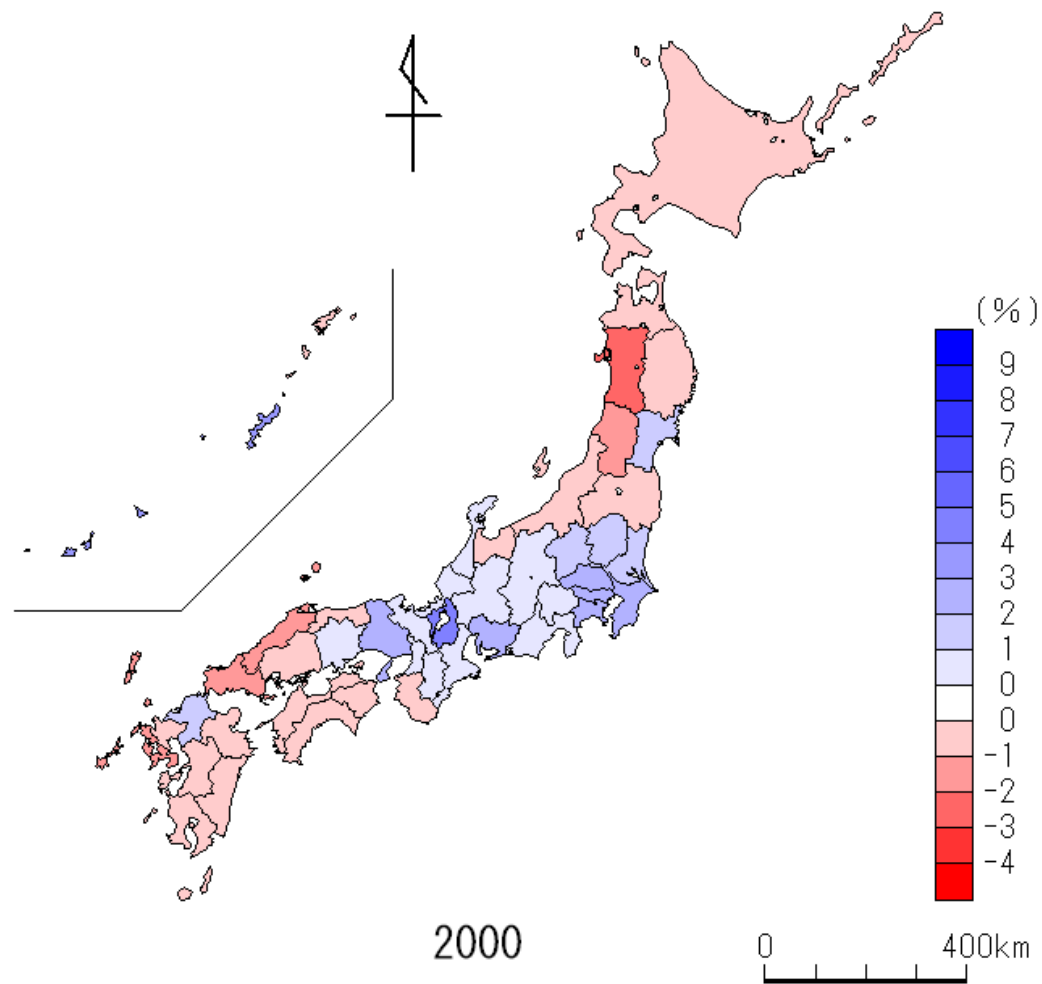
都道府県別人口増加率③



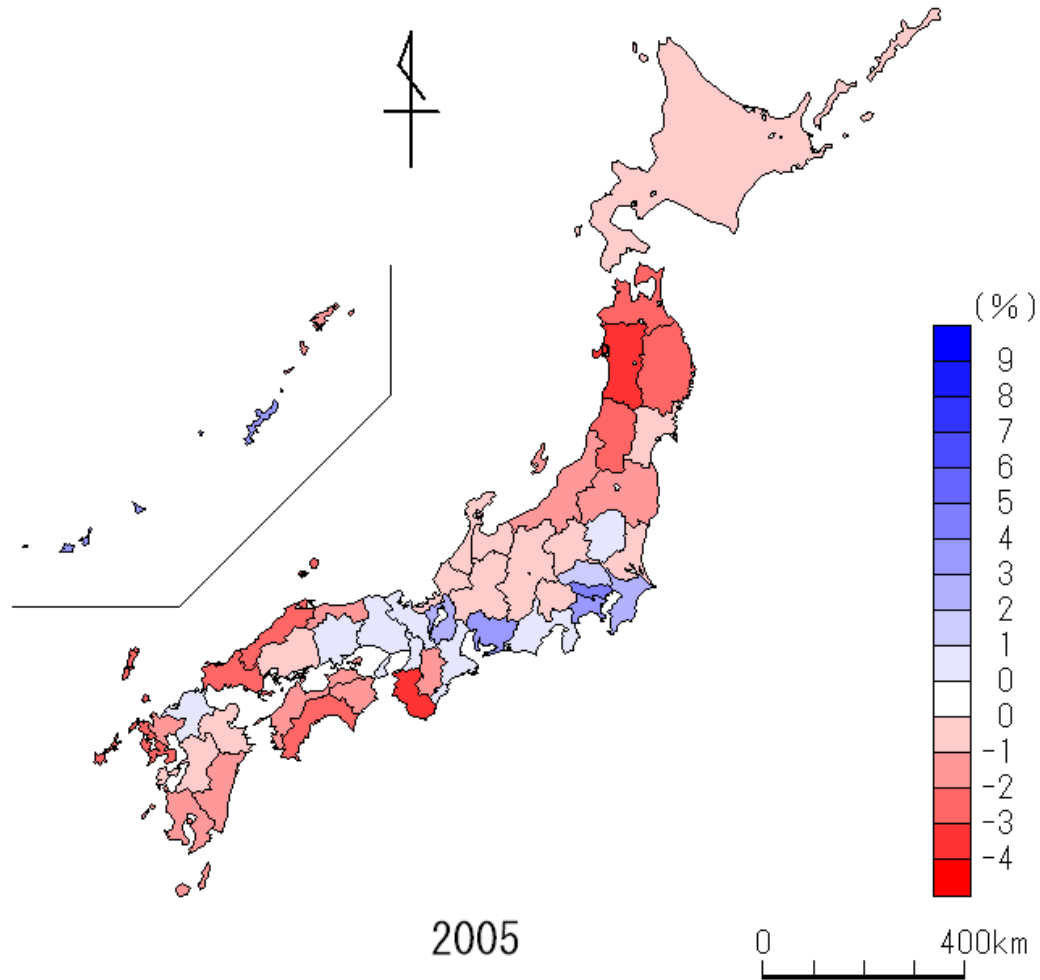
都道府県別人口増加率④



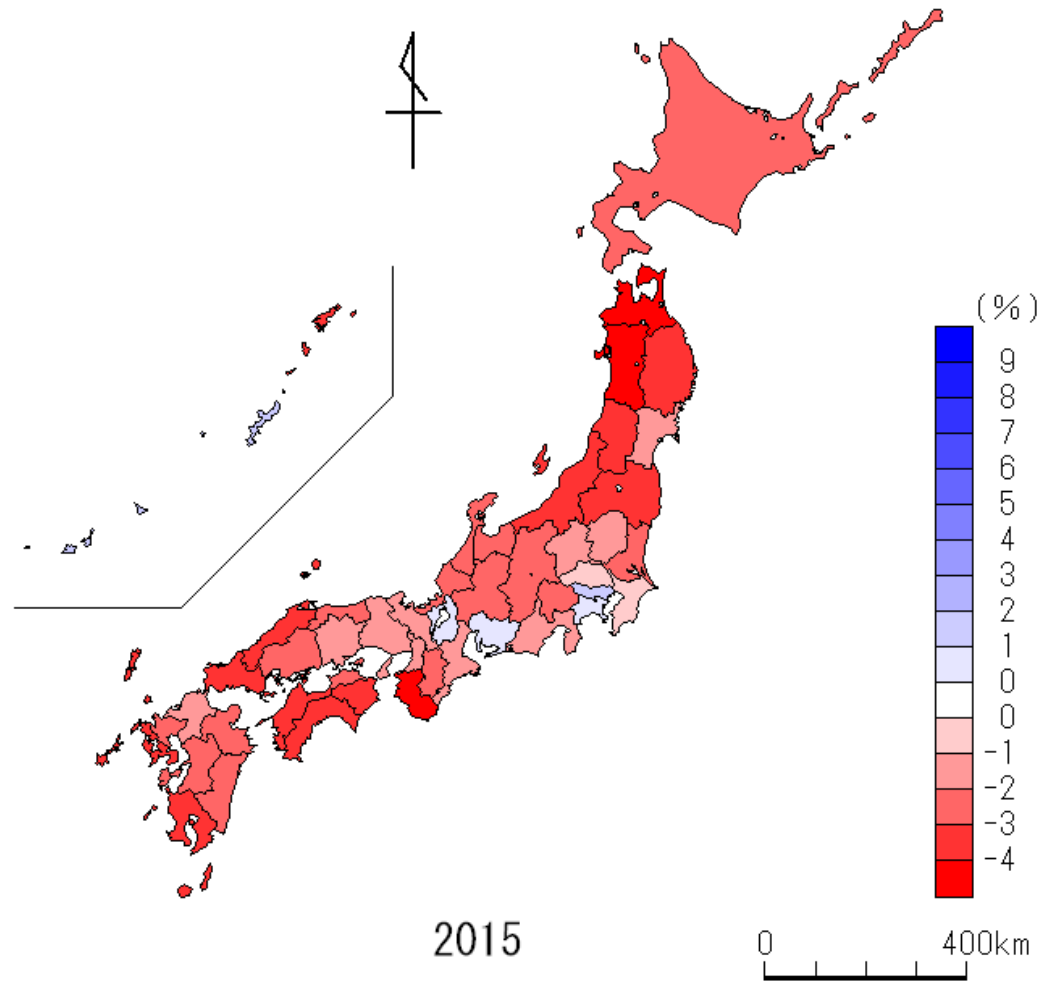
都道府県別人口増加率⑤



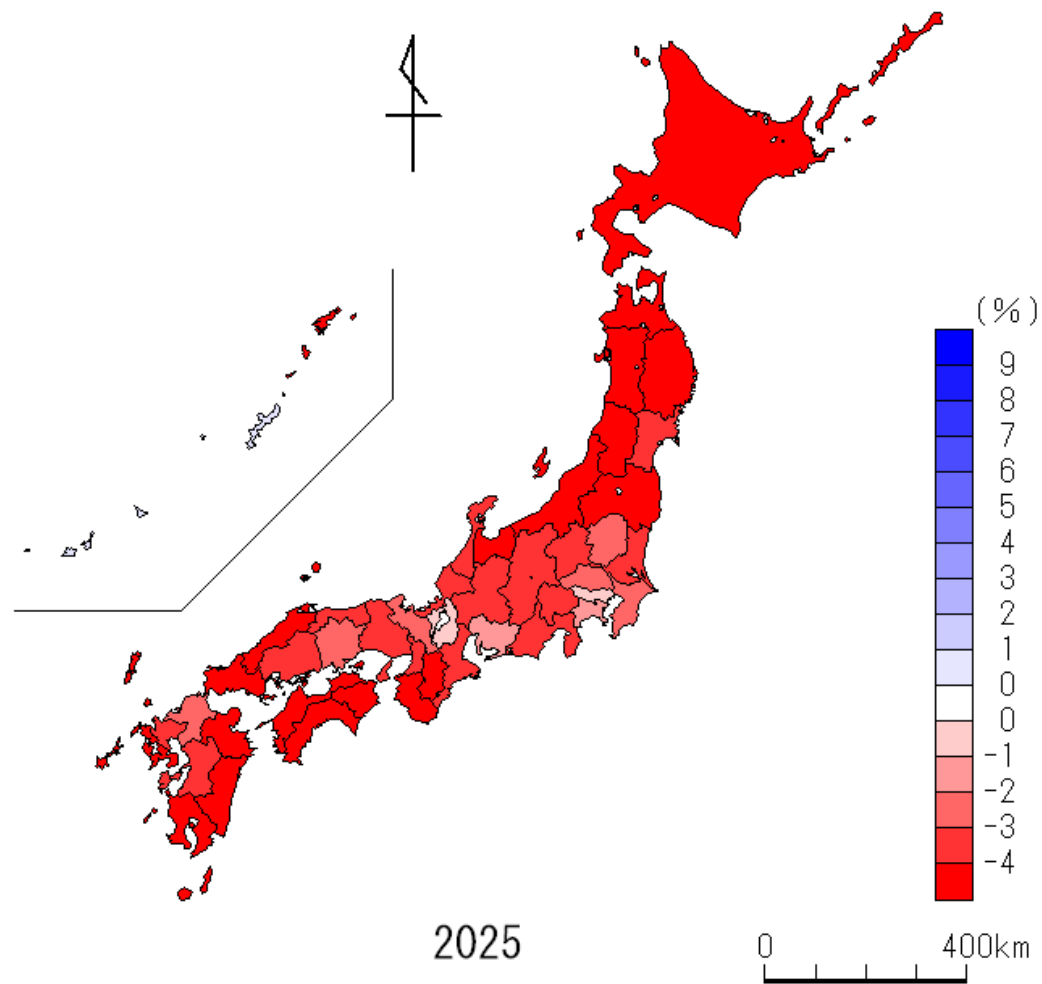
都道府県別人口増加率⑥



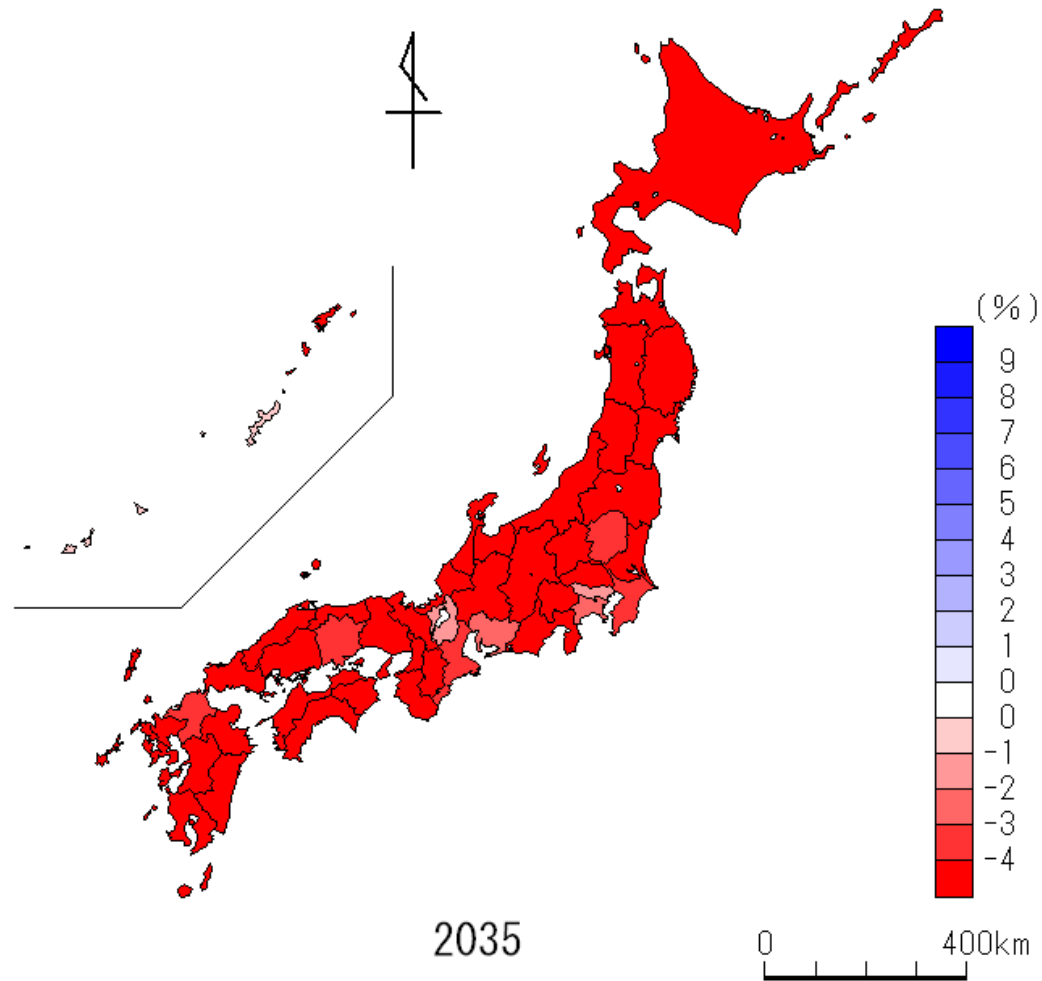
都道府県別人口増加率⑦ (推計値)



都道府県別人口増加率⑧ (推計値)



都道府県別人口増加率⑨ (推計値)



地域ブロック別高齢者シェア（推計）

表 I-17 全国老年人口に占める地域ブロック老年人口の割合 (%)

ブロック	平成17年 (2005)	平成22年 (2010)	平成27年 (2015)	平成32年 (2020)	平成37年 (2025)	平成42年 (2030)	平成47年 (2035)
北海道	4.7	4.6	4.6	4.6	4.6	4.6	4.4
東北	10.9	10.2	9.7	9.7	9.7	9.5	9.1
関東	29.6	31.0	31.9	32.3	32.7	33.5	34.6
北関東	6.1	6.1	6.1	6.2	6.2	6.2	6.1
南関東	23.4	25.0	25.8	26.2	26.5	27.3	28.5
北陸	2.7	2.6	2.6	2.5	2.5	2.4	2.4
中部	13.2	13.3	13.3	13.2	13.2	13.2	13.3
近畿	15.8	16.3	16.4	16.2	16.0	15.9	15.9
中国	6.8	6.6	6.5	6.3	6.2	6.0	5.8
四国	3.9	3.6	3.5	3.4	3.4	3.2	3.1
九州・沖縄	12.4	11.8	11.5	11.6	11.7	11.6	11.3

地域区分

北海道：北海道 東北：青森県、岩手県、宮城県、秋田県、山形県、福島県、新潟県 北関東：茨城県、栃木県、群馬県、山梨県
 南関東：埼玉県、千葉県、東京都、神奈川県 北陸：富山県、石川県、福井県 中部：長野県、岐阜県、静岡県、愛知県、三重県
 近畿：滋賀県、京都府、大阪府、兵庫県、奈良県、和歌山県 中国：鳥取県、島根県、岡山県、広島県、山口県
 四国：徳島県、香川県、愛媛県、高知県 九州・沖縄：福岡県、佐賀県、長崎県、熊本県、大分県、宮崎県、鹿児島県、沖縄県

地域ブロック別超高齢者シェア（推計）

表 I-18 全国後期老年人口に占める地域ブロック後期老年人口の割合 (%)

ブロック	平成17年 (2005)	平成22年 (2010)	平成27年 (2015)	平成32年 (2020)	平成37年 (2025)	平成42年 (2030)	平成47年 (2035)
北海道	4.7	4.7	4.7	4.6	4.6	4.6	4.6
東北	11.6	11.2	10.6	9.7	9.3	9.4	9.6
関東	27.6	28.7	30.4	32.0	32.8	32.9	33.1
北関東	6.4	6.2	6.0	6.0	6.0	6.2	6.3
南関東	21.2	22.6	24.4	26.1	26.8	26.7	26.8
北陸	2.9	2.8	2.6	2.5	2.5	2.5	2.5
中部	13.2	13.1	13.2	13.3	13.3	13.2	13.1
近畿	15.1	15.4	15.9	16.5	16.6	16.2	15.8
中国	7.4	7.1	6.7	6.5	6.3	6.3	6.2
四国	4.3	4.0	3.7	3.5	3.4	3.4	3.3
九州・沖縄	13.3	12.8	12.2	11.5	11.2	11.6	11.9

地域区分

北海道:北海道 東北:青森県、岩手県、宮城県、秋田県、山形県、福島県、新潟県 北関東:茨城県、栃木県、群馬県、山梨県
 南関東:埼玉県、千葉県、東京都、神奈川県 北陸:富山県、石川県、福井県 中部:長野県、岐阜県、静岡県、愛知県、三重県
 近畿:滋賀県、京都府、大阪府、兵庫県、奈良県、和歌山県 中国:鳥取県、島根県、岡山県、広島県、山口県
 四国:徳島県、香川県、愛媛県、高知県 九州・沖縄:福岡県、佐賀県、長崎県、熊本県、大分県、宮崎県、鹿児島県、沖縄県



各種調査よりデータ抜粋

老人医療事業報告

一人当たりの老人医療費の状況(平成18年度・円)

上位5県			下位5県		
福 岡	1,032,825	静 岡	715,801		
北 海 道	1,003,327	山 形	700,150		
高 知	979,779	岩 手	696,709		
大 阪	975,783	新 潟	695,408		
広 島	953,421	長 野	687,128		

老人医療事業報告

※老人医療対象者

- 75歳になったかた
- 平成14年9月30日以前に70歳になっていて、
すでに老人医療の受給者証を利用しているかた
- 65歳以上で身体障害者手帳などを受けているかた

所得配分調査

第4表 世帯主の年齢階級別所得再分配状況

【世帯主の年齢階級】		総数	29歳以下	30～34歳	35～39歳	40～44歳	45～49歳	50～54歳	55～59歳	60～64歳	65～69歳	70～74歳	75歳以上
世帯数		5,698	258	252	343	384	448	560	690	642	627	601	891
世帯人員数 (人)		2.78	1.75	2.86	3.22	3.57	3.62	3.28	2.99	2.59	2.54	2.36	2.25
有業人員数 (人)		1.39	0.95	1.34	1.42	1.59	1.81	2.07	1.97	1.53	1.16	0.84	0.73
当初所得 (A) (万円)		465.8	274.7	506.2	560.1	676.6	732.3	738.8	730.2	434.3	305.7	183.8	198.1
総所得 (万円)		569.8	279.5	515.3	575.4	695.2	766.8	774.6	759.2	554.1	509.2	407.6	402.9
可処分所得 (万円)		472.2	242.0	429.6	474.4	568.5	624.8	628.1	605.4	457.6	435.1	354.5	347.5
再分配所得 (B) (万円)		549.5	259.0	463.9	516.4	610.0	672.2	703.9	673.4	528.0	518.2	445.4	498.6
再分配係数 (B-A)/A (%)		18.0	-5.7	-8.4	-7.8	-9.9	-8.2	-4.7	-7.8	21.6	69.5	142.3	151.7
拠出	拠出合計額	97.6	37.5	85.7	101.0	126.7	142.0	146.5	153.8	96.5	74.1	53.1	55.3
	税金	45.4	12.7	33.6	43.2	56.8	65.4	67.8	76.1	47.3	35.0	24.1	26.5
	社会保険料計	52.2	24.8	52.0	57.8	69.9	76.6	78.7	77.8	49.2	39.1	29.0	28.8
	年金	24.3	14.7	29.5	33.3	37.9	40.8	41.8	41.6	20.9	10.7	6.4	7.9
	医療	22.1	8.8	19.7	21.2	25.9	28.6	29.6	29.0	23.7	22.0	16.2	14.8
	介護・その他	5.8	1.3	2.8	3.4	6.2	7.2	7.4	7.2	4.6	6.3	6.4	6.1
受給	受給合計額	181.4	21.9	43.4	57.4	60.0	81.9	111.6	97.0	190.1	286.6	314.7	355.8
	現金給付	104.0	4.8	9.0	15.4	18.6	34.6	35.8	29.0	119.7	203.5	223.8	204.8
	(再掲)年金・恩給	99.2	0.9	4.7	9.0	14.3	29.5	31.9	23.9	111.1	199.8	218.5	201.9
	現物給付	77.3	17.1	34.3	42.0	41.4	47.4	75.8	68.0	70.4	83.1	90.9	151.1
	(再掲)医療	62.2	10.6	18.8	25.4	34.7	40.7	60.8	51.8	57.2	67.4	77.8	124.5
	(再掲)介護	12.2	0.5	0.3	3.6	0.1	5.7	15.0	15.5	11.4	13.4	12.3	26.4
ジニ係数	当初所得	0.5263	0.3725	0.3148	0.2973	0.3063	0.3283	0.3540	0.3908	0.5185	0.6411	0.7392	0.7793
	再分配所得	0.3873	0.3658	0.3005	0.2924	0.2995	0.3204	0.3413	0.3683	0.3902	0.3963	0.3944	0.4466
	改善度 (%)	26.4	1.8	4.5	1.6	2.2	2.4	3.6	5.8	24.7	38.2	46.6	42.7



平成16年 社会保障を支える世代に関する実態調査①

図2(ア) 正規、非正規就業者の性、年齢階級別みた未婚の状況 (男性)

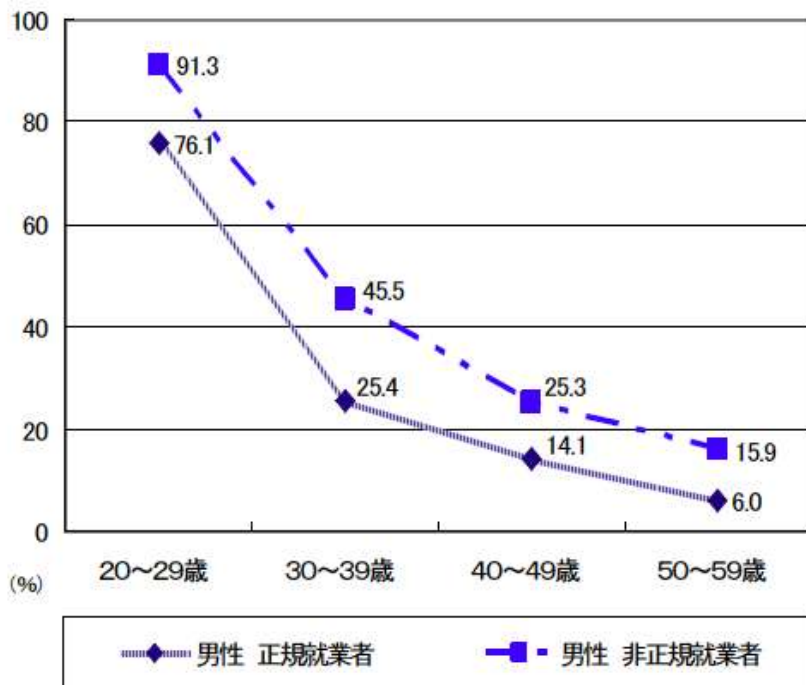
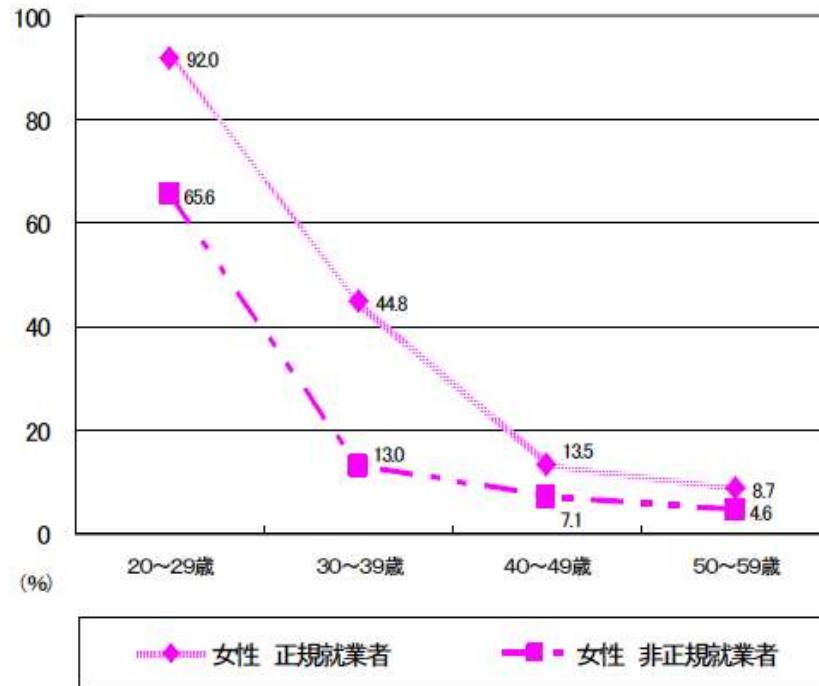


図2(イ) 正規、非正規就業者の性、年齢階級別みた未婚の状況 (女性)



注：1) 婚姻状況が不詳を除く。

2) 当報告書の「正規就業者」とは、一般職員又は正社員などと呼ばれている人をいい、「非正規就業者」とは、パート・アルバイト、労働者派遣事業所の派遣社員、契約社員・嘱託職員などと呼ばれている人をいう。

平成16年 社会保障を支える世代に関する実態調査②

図13(ア) 親の手助けなどを行っている者の介護を行う負担感（男性：複数回答）

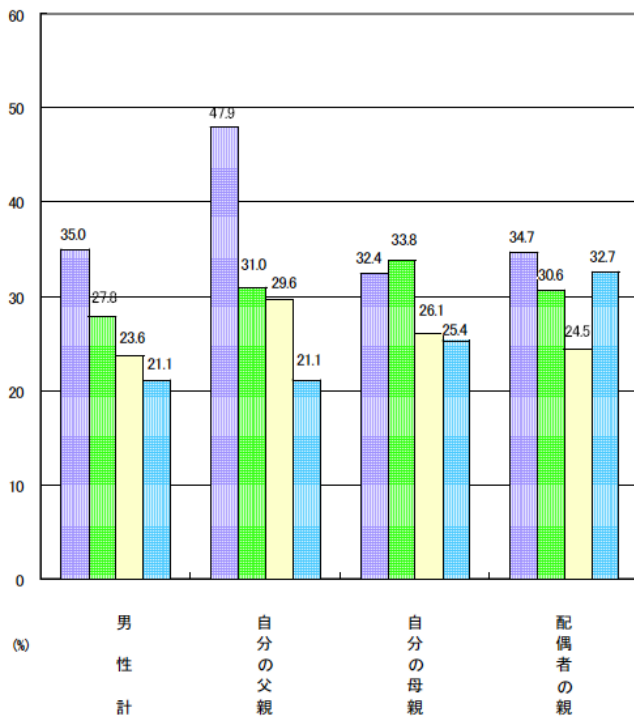
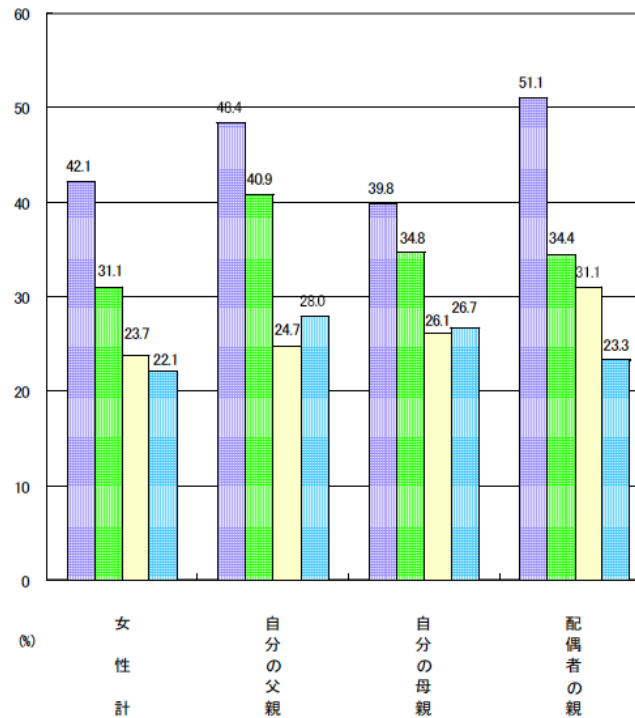


図13(イ) 親の手助けなどを行っている者の介護を行う負担感（女性：複数回答）

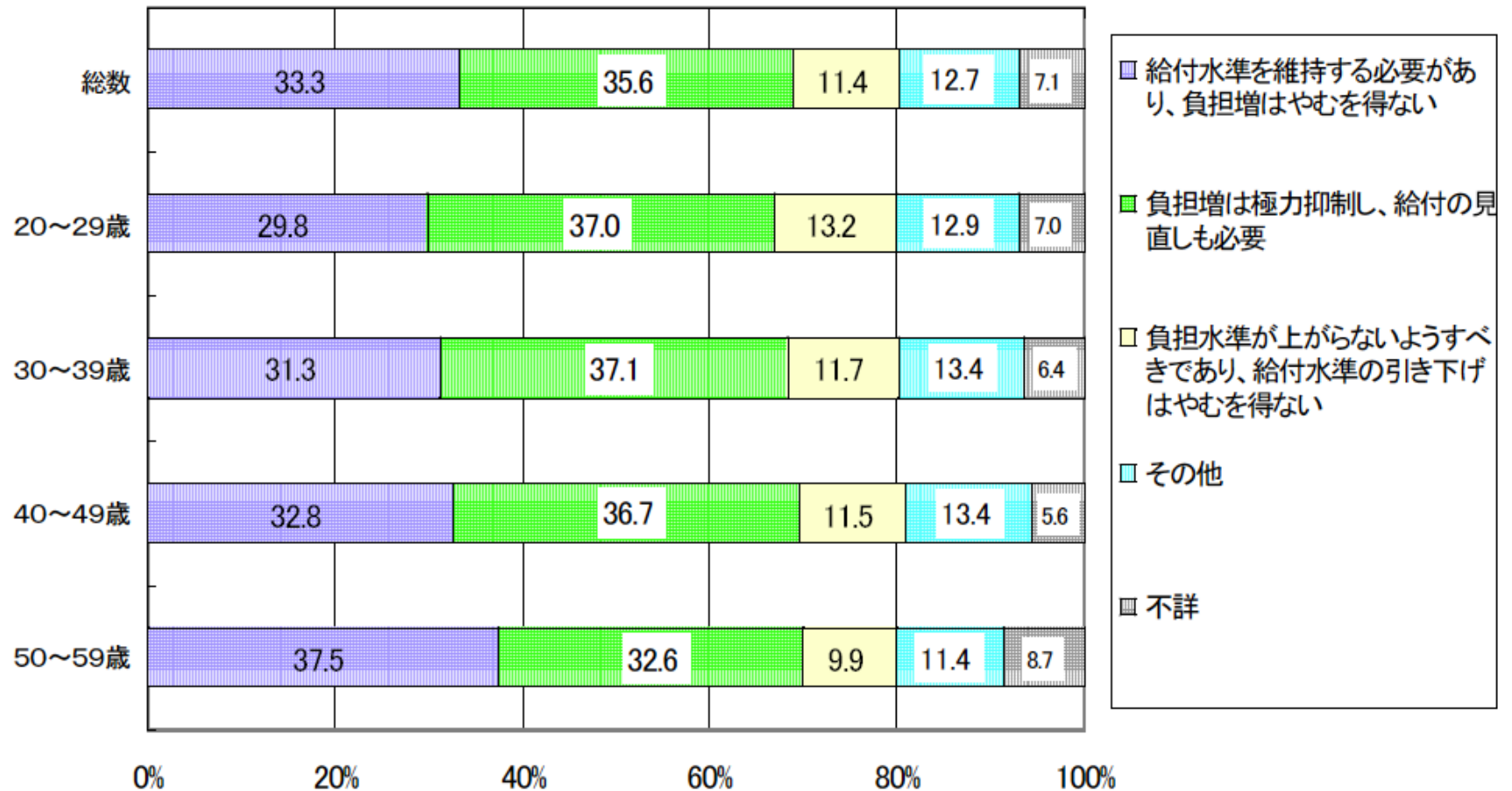


■ ストレスや精神的負担が大きい ■ 自由な時間がとれない □ 経済的負担が大きい ■ 親が遠いところにいる

注：上位4番目以降は、グラフでは表示していない。

平成16年 社会保障を支える世代に関する実態調査③

図21 年齢階級別にみた社会保障の給付と負担の関係について



第6回人口移動調査 平成20年10月

国立社会保障・人口問題研究所

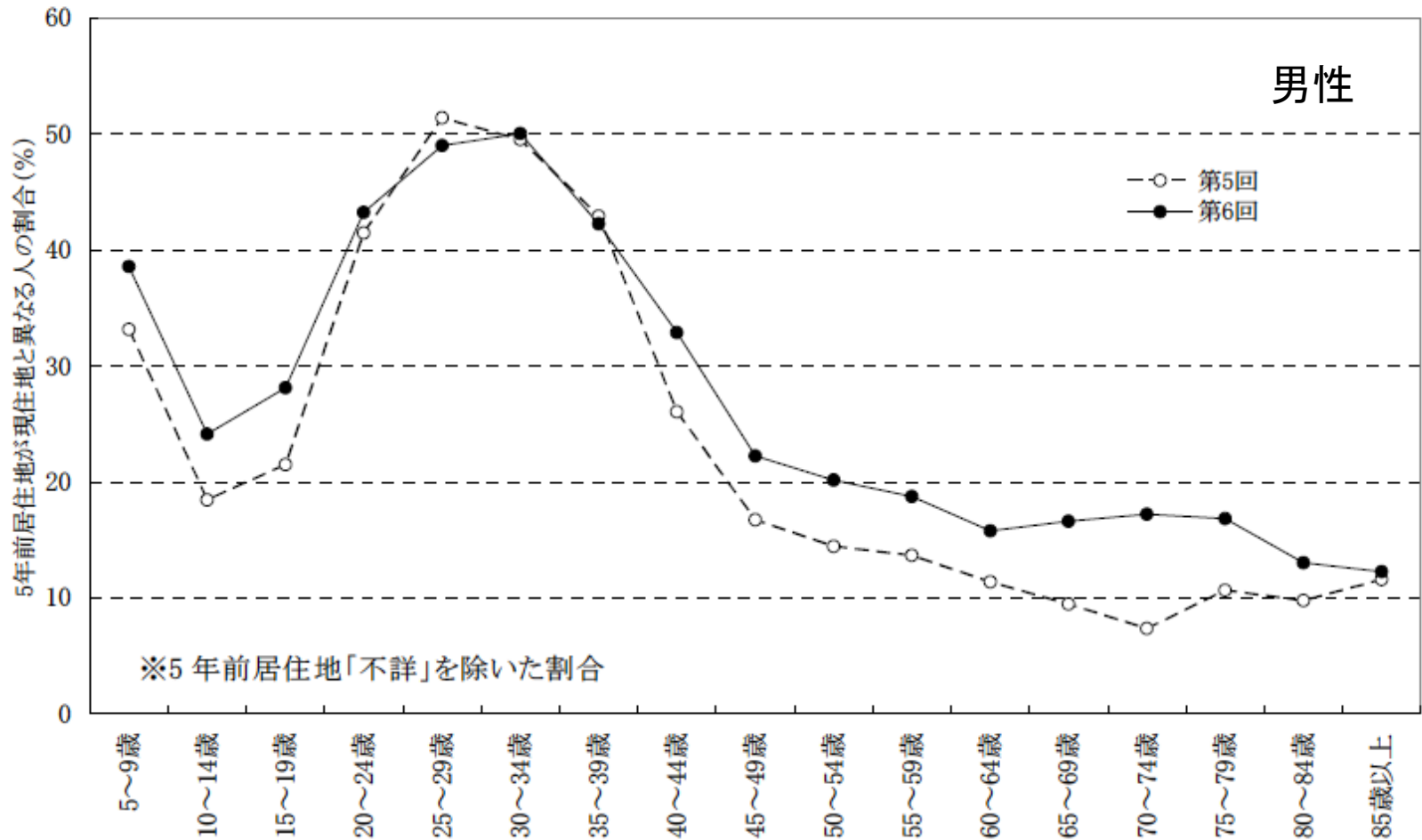
- ▶ 調査年は2006年
 - ▶ 前回(第5回)は2001年
 - ▶ サンプル調査(サンプル数約32,000)

 - ▶ 人口移動に関する理由などの調査
-

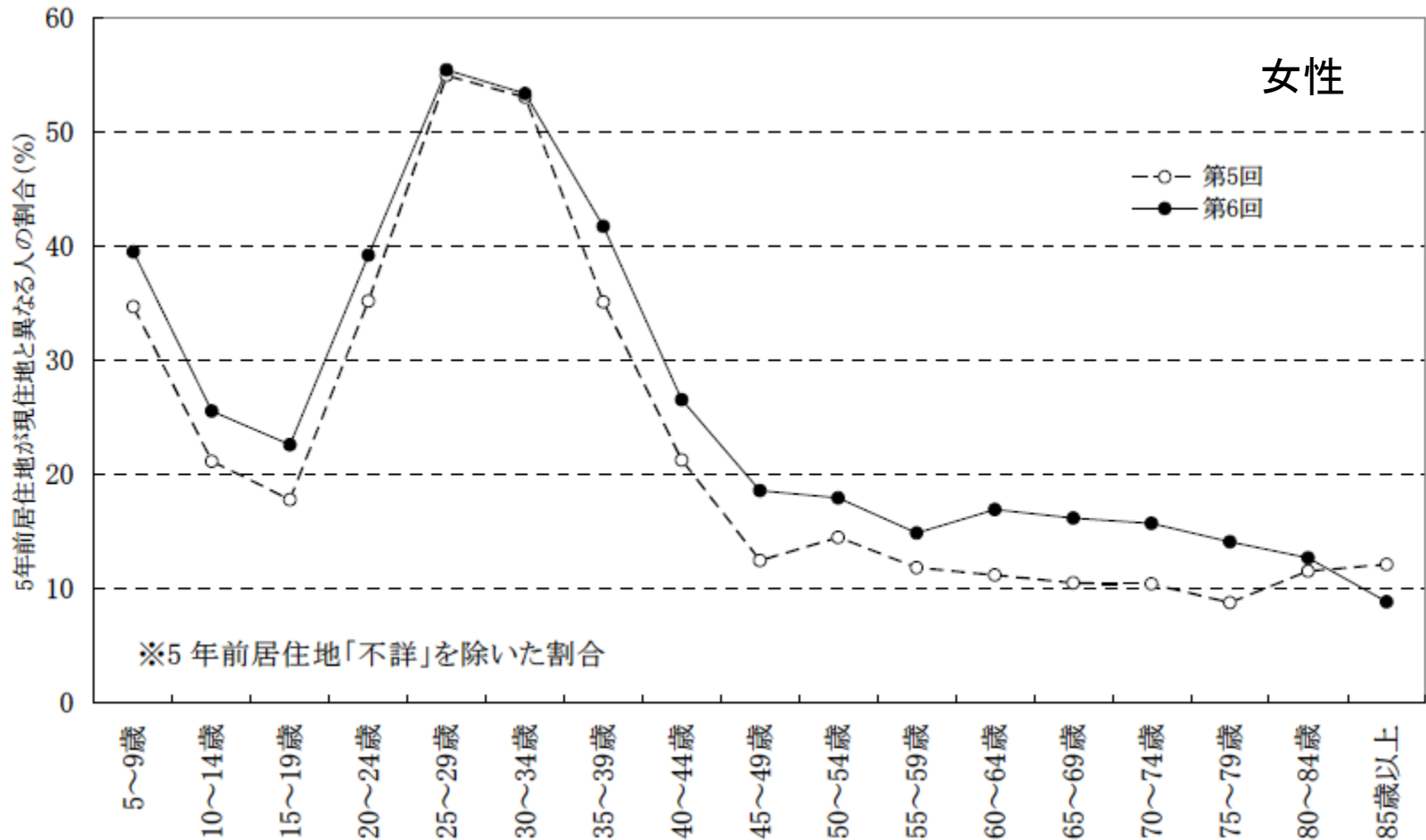


第6回人口移動調査 平成20年10月 国立社会保障・人口問題研究所（調査2006年）

図Ⅱ-1 男女年齢別、5年前居住地が現住地と異なる人の割合（上：男性、下：女性）

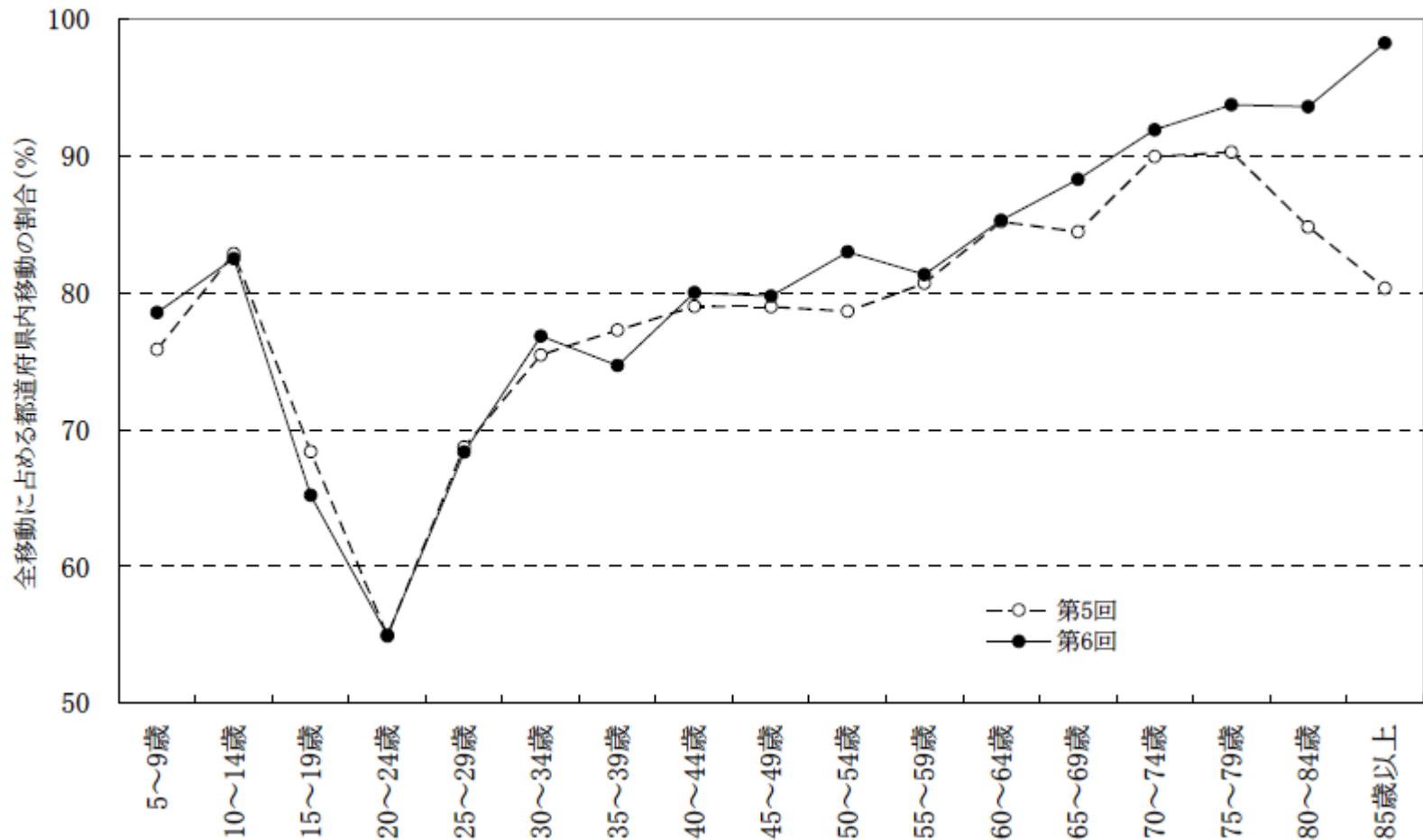


第6回人口移動調査 平成20年10月 国立社会保障・人口問題研究所（調査2006年）



第6回人口移動調査 平成20年10月 国立社会保障・人口問題研究所（調査2006年）

図Ⅱ-2 年齢別、全移動に占める都道府県内移動の割合



第6回人口移動調査 平成20年10月

国立社会保障・人口問題研究所（調査2006年）

表 IV-3 年齢別、過去5年間における現住地への移動理由

男性		(%)								
年齢	総数	(%)	入学・進学	職業上の理由	住宅を主とする理由	親や子との同居・近居	家族の移動に伴って	結婚・離婚	その他	不詳
男総数	3,465	100.0	5.6	18.2	36.7	6.6	9.5	10.1	9.6	3.7
15～19歳	206	100.0	41.3	1.9	26.7	3.4	14.1	1.0	6.3	5.3
20～24歳	276	100.0	24.3	26.8	25.0	3.3	5.1	7.3	6.9	1.5
25～29歳	354	100.0	1.7	24.3	26.6	7.6	1.7	26.3	9.3	2.5
30～34歳	517	100.0	0.6	16.8	37.7	6.6	1.4	23.0	11.8	2.1
35～39歳	385	100.0	0.8	24.2	41.0	7.0	0.5	12.2	10.4	3.9
40～44歳	272	100.0	0.7	25.0	48.9	5.5	0.7	9.6	8.5	1.1
45～49歳	182	100.0	0.6	29.1	40.1	7.7	0.0	8.8	10.4	3.3
50～54歳	164	100.0	0.0	29.3	38.4	8.5	1.8	3.7	14.6	3.7
55～59歳	161	100.0	0.0	29.8	44.1	6.2	1.9	2.5	9.9	5.6
60～64歳	78	100.0	0.0	28.2	39.7	12.8	0.0	0.0	12.8	6.4
65～69歳	73	100.0	0.0	15.1	56.2	5.5	4.1	1.4	13.7	4.1
70～74歳	56	100.0	0.0	5.4	53.6	16.1	1.8	0.0	14.3	8.9
75～79歳	29	100.0	0.0	3.5	55.2	27.6	0.0	0.0	13.8	0.0
80～84歳	12	100.0	0.0	0.0	83.3	8.3	0.0	0.0	8.3	0.0
85歳以上	8	100.0	0.0	0.0	12.5	25.0	0.0	12.5	37.5	12.5



第6回人口移動調査 平成20年10月

国立社会保障・人口問題研究所（調査2006年）

女性										
年齢	総数	(%)	入学・進学	職業上の理由	住宅を主とする理由	親や子との同居・近居	家族の移動に伴って	結婚・離婚	その他	不詳
女総数	3,399	100.0	3.6	7.2	34.2	6.9	17.2	15.0	11.9	4.0
15～19歳	152	100.0	27.6	2.6	32.9	3.3	19.1	2.6	7.2	4.6
20～24歳	277	100.0	15.9	26.0	26.0	3.6	5.1	11.2	8.7	3.6
25～29歳	430	100.0	1.4	13.5	23.0	5.8	7.9	34.0	12.6	1.9
30～34歳	562	100.0	0.4	4.8	30.3	7.1	12.6	31.3	10.0	3.6
35～39歳	426	100.0	0.9	3.8	38.0	4.2	20.7	16.4	13.4	2.6
40～44歳	222	100.0	0.9	5.0	48.7	6.3	14.4	13.1	9.9	1.8
45～49歳	128	100.0	0.8	3.9	41.4	7.8	14.1	10.2	18.8	3.1
50～54歳	124	100.0	0.0	8.9	44.4	8.9	9.7	8.1	16.1	4.0
55～59歳	118	100.0	0.0	5.1	39.8	16.1	14.4	5.9	14.4	4.2
60～64歳	70	100.0	0.0	2.9	45.7	17.1	14.3	2.9	14.3	2.9
65～69歳	54	100.0	0.0	11.1	53.7	11.1	7.4	0.0	11.1	5.6
70～74歳	53	100.0	0.0	1.9	43.4	24.5	9.4	0.0	13.2	7.6
75～79歳	44	100.0	0.0	0.0	45.5	20.5	0.0	0.0	34.1	0.0
80～84歳	37	100.0	0.0	0.0	29.7	18.9	0.0	0.0	43.2	8.1
85歳以上	16	100.0	0.0	0.0	18.8	37.5	0.0	0.0	25.0	18.8

注:それぞれの総数には、0歳～14歳を含む

終了

